

Un sous-marin vivant, l'Animal  
de l'année en plongée



© Natureinstock / Zvoznikov

## INVITATION

Assemblée générale 2016

**LE 3 JUIN 2016 À 19 H 30**

**au Jurassica Museum à Porrentruy**

(sous le pavillon de biologie du Lycée cantonal, route de Fontenais)

### Ordre du jour

1. Ouverture de l'assemblée par le président
2. Procès-verbal de l'assemblée du 24 avril 2015
3. Rapport d'activités 2015
4. Comptes 2015
5. Modification et adoption des statuts
6. Elections et démissions
7. Programme d'activités 2016
8. Budget 2016
9. Propositions individuelles  
(envoyer au minimum 2 semaines avant)
10. Diaporama sur nos activités
11. Divers et imprévus

suivie d'un verre de l'amitié.

Pro Natura Jura  
remercie tous les  
membres et bénévoles  
qui soutiennent  
les activités par leur  
engagement  
et/ou leurs dons.

Jacques Villars est président de Pro Natura Jura



Pro Natura Jura 01/2016

## Quelques réflexions sur la biodiversité

La biodiversité est aujourd'hui le mot incontournable dans tout propos sur ou autour de la nature ou sur notre environnement. C'est évidemment l'indice que cette biodiversité est mise à mal, voire en péril. Et pourtant, des signes spectaculaires ne témoignent-ils pas du contraire? Le retour de l'Ours, du Loup, du Lynx; les manifestations de l'industrie du Castor; la visite inopinée, mais répétée, du Balbuzard pêcheur dans nos étangs; le retour, après un siècle d'absence, puis l'expansion de la Grande aigrette. Il y a un demi-siècle, la vue du Héron cendré était un évènement, aujourd'hui il se montre partout; le Milan royal se porte à merveille; le Faucon pèlerin, objet de tant d'attention, mais aussi de pressions, subit maintenant la concurrence... du Hibou grand-duc! Que l'on ne s'y trompe pas: ces observations spectaculaires sont faussement rassurantes; le Tadorne casarca, aussi beau soit-il, et le Ragondin n'y changent rien: ils n'ont rien à faire dans nos eaux.

### Où sont les nuages de Perles en rive du Doubs et d'Éphémères sur nos ruisseaux?

Tandis que nos insectes se font rares: je viens de laver ma voiture après de longues semaines: pas une trace d'insecte sur la carrosserie. Où sont les nuages de Perles en rive du Doubs et d'Éphémères sur nos ruisseaux? Combien de Machaons voit-on voler dans nos prairies en une année? On les compte sur les doigts d'une main.

Notre Doubs est un étendard visible de loin, mais il est toujours aussi malade; si l'on réussit à y sauver l'Apron, autre emblème, d'une disparition locale voire absolue, ce sera évidemment une victoire, non seulement pour l'espèce, mais beaucoup plus encore pour le Doubs lui-même et tous les autres êtres vivants que ce milieu héberge. Pourtant d'autres biotopes plus discrets sont tout aussi menacés et, faute d'espèce emblématique comme l'Apron, passent inaperçus... sauf des naturalistes. Les haies sont maltraitées ou coupées ras, les lisières enlevées, et tout le cortège des espèces qu'elles abritent disparaît. Pro Natura Jura ne peut pas, faute de moyens, surveiller tout notre territoire, elle ne peut souvent que constater les dégâts et alors il est trop tard pour restaurer ce qui a disparu. Les vieux vergers, habitat de la Chevêche, sont menacés. La schizophrénie de la société conduit à investir dans la plantation de haies et vergers à grands coups de subventions, paiements

directs et compensations tout en fermant les yeux sur les destructions de milieux équivalents, mais plus anciens, donc beaucoup plus riches: il faut de nombreuses années pour reconstituer la biodiversité par de nouvelles plantations. Ailleurs on assiste, impuissant, à l'eutrophisation des milieux humides, des

prairies maigres et des garides, du fait de la pollution atmosphérique: les espèces sensibles sont alors étouffées par celles à croissance rapide. Depuis quelques années, Pro Natura Jura met un accent particulier sur l'acquisition de nouveaux terrains, précieux en vue de la reconstitution ou de la préservation de milieux sensibles, créant ainsi des espaces de nature préservée; notre association collabore aussi avec nos autorités ou d'autres ONG pour la conservation et l'entretien de milieux protégés existants: c'est une modeste contribution à la biodiversité dans notre canton. Voir la carte des réserves et sites dans lesquels PNJU est impliquée: page 3 et [www.pronatura-ju.ch/](http://www.pronatura-ju.ch/). D'autres réserves et îlots de nature intacte existent. La petite portion de territoire cantonal ainsi sauvegardée a valeur d'exemple et montre ce que l'on peut gagner en modérant notre frénésie de domestication et notre propension au propre en ordre. Pro Natura Jura continuera dans cette voie. Vous pouvez y contribuer en donnant, léguant ou vendant un terrain ou en nous aidant à financer une acquisition.

JV

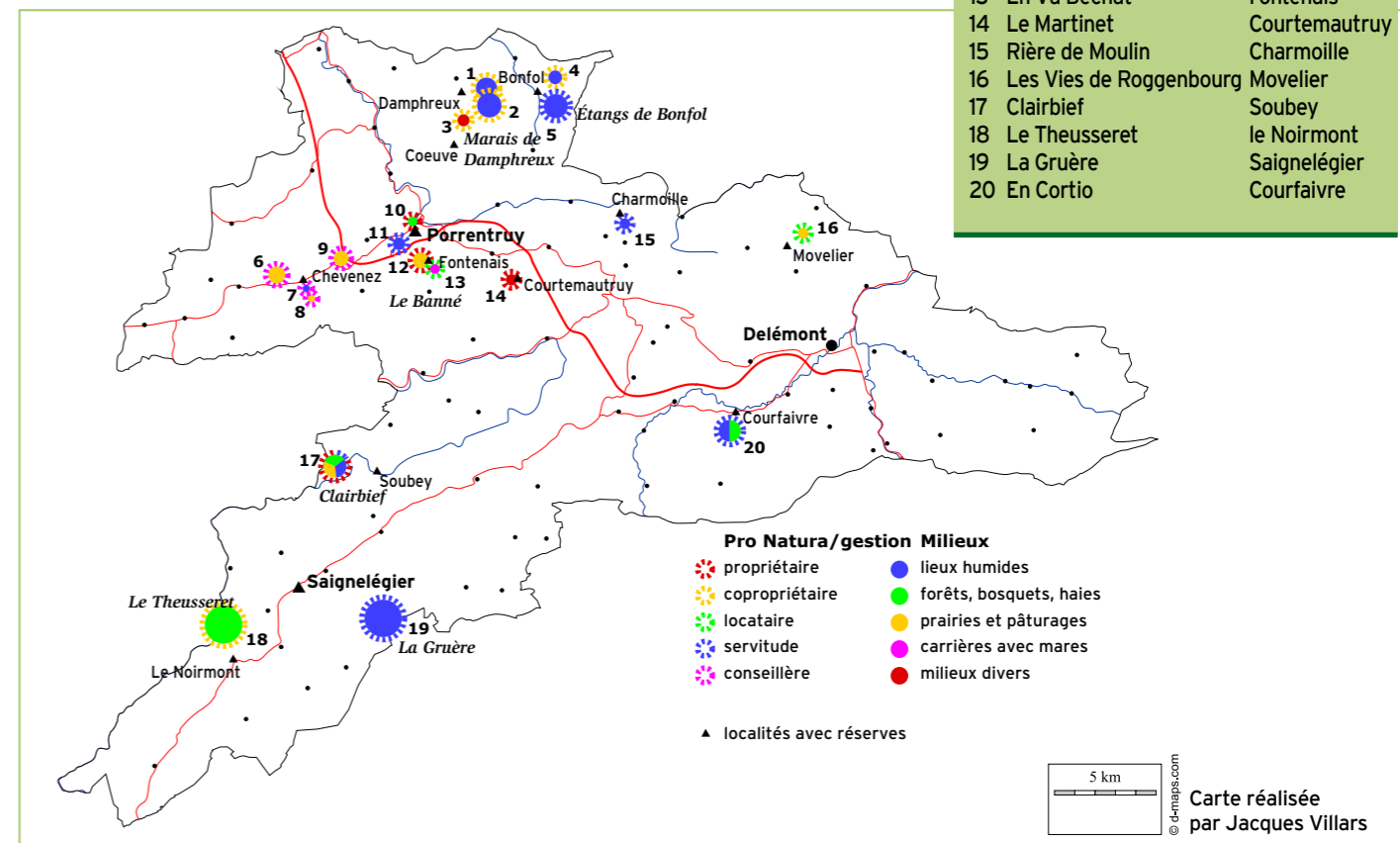
## ECHOS DES RÉSERVES

### Sites pour lesquels Pro Natura est engagée

En plus des réserves qu'elle possède en propre, Pro Natura en partage d'autres avec des associations et fondations. Elle en loue à des communes ou des privés et participe à la gestion de zones protégées. Des servitudes existent pour les sites qu'elle a cofinancés mais dont elle n'assure pas l'entretien.

#### Sites

1	Pratchie (La Cornée)	Damphreux
2	Les Coeudres	Damphreux
3	Planche Lombard	Coeuve
4	Les Queues de Chats	Bonfol
5	Étangs de Bonfol	Bonfol
6	La Craie	Chevèze
7	Sur Vannez, étang	Chevèze
8	Sur Vannez, prairie	Chevèze
9	Sur Combe Ronde	Chevèze
10	Beaupré	Porrentruy
11	Étang Corbat	Porrentruy
12	Le Banné	Fontenais
13	En Vâ Béchat	Fontenais
14	Le Martinet	Courtemaury
15	Rière de Moulin	Charmoille
16	Les Vies de Roggenbourg	Movelier
17	Clairbief	Soubey
18	Le Theusseret	le Noirmont
19	La Gruère	Saignelégier
20	En Cortio	Courfaivre



### Inventaire à la carrière En Vâ Béchat de Fontenais

Le bilan de deux années de suivi des amphibiens, à la suite des travaux de creusement de gouilles et de décapage de la végétation, fait apparaître un doublement des populations de Tritons alpestres (58 à 120 individus) et un triplement des populations de Tritons palmés (11 à 32 individus). Les 4 autres espèces présentes sur les lieux, dont l'emblématique Triton lobé, conservent des effectifs extrêmement faibles. La sortie de juin a fait l'objet d'un reportage sur RFJ par la journaliste Nancy Chapuis.



En Vâ Béchat compte trois des quatre espèces de tritons indigènes. Ici un juvénile de Triton palmé.

© MT



## Entretien de la prairie maigre de Movelier



La Gentiane croisettes est la plante hôte de la chenille du rare Azuré de la croisettes. © JV

La fauche de la prairie afin de lutter contre le développement des ronciers et le feutrage s'est poursuivie cette année avec la collaboration de Martin Burkhalter, ancien agriculteur souhaitant développer une activité d'entretien des milieux naturels. Cette collaboration devrait être amenée à se développer. Lors de la fauche, nous avons découvert une nouvelle station de Gentiane croisettes, qui porte à 20 le nombre de pieds sur la réserve. Il s'agit de l'effectif minimum pour permettre à un papillon, l'Azuré de la Croisettes, de survivre, car la chenille se nourrit de cette plante. Bien que présent dans les années nonante, l'Azuré n'a pas été observé récemment sur le site. MT

## Plan de gestion et verger aux étangs du Martinet

Un groupe de travail constitué du bureau Biotec, de l'Office cantonal de l'environnement, de Jérôme Pellet, représentant du Karch et de membres du comité s'est retrouvé en juin aux étangs du Martinet afin de définir les principales orientations de gestion du site. Biotec a été chargé d'élaborer le plan de gestion qui devrait voir le jour en 2016. En parallèle, Stéphanie Petitjean, dans le cadre d'un stage de formation en ornithologie dispensée par l'Aspo, va planifier la création d'un verger haute-tige et de diverses mesures en faveur du Rougequeue à front blanc et du Torcol fourmilier. MT

## Bilan des néophytes et avancement du plan de gestion à Clairbief

L'arrachage de l'Impatiente glanduleuse sur les berges du Doubs paie. Depuis le démarrage de cette action annuelle en 2013, le volume collecté de cette néophyte est passé de 300 litres à 30 litres en 2015 à Clairbief. Sur Masesselin, on est passé de 390 litres en 2013 à 120 litres. Une petite station de Renouée du Japon a été

découverte en 2015 à Masesselin et arrachée. L'année 2015 a vu la validation du plan de gestion de la réserve. Parmi les nombreuses mesures planifiées sur les 10 prochaines années, deux figurent à l'agenda 2016: l'augmentation de la surface de ripisylve et l'abaissement des berges sur un tronçon de 10mètres. MT



L'augmentation des inondations devrait favoriser la diversité végétale de la terrasse alluviale. © MT

## Acquisition et plan de gestion du pâturage du Banné

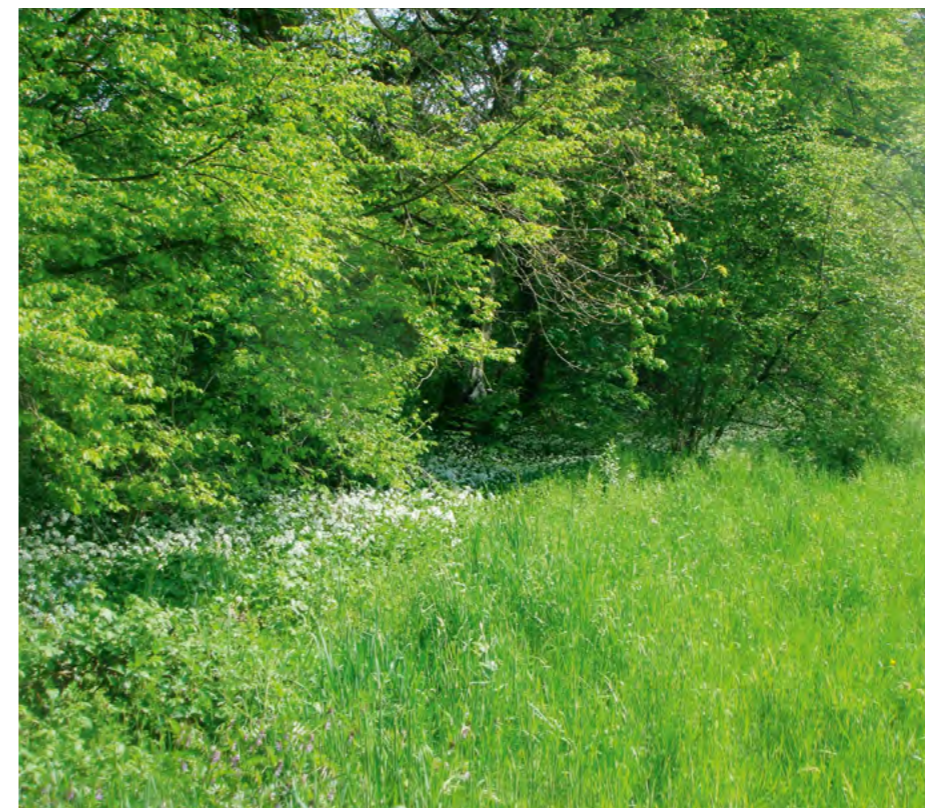
En mars 2015, Pro Natura Jura et l'Association centrale ont acquis le pâturage du Banné, à Fontenais, aux enchères, pour la somme de 83 000.-. Cet espace de 3,5 ha abrite une flore et une faune exceptionnelles et fait l'objet de l'attention des naturalistes depuis près de deux siècles.

Un groupe de travail visant à définir la gestion du site a été constitué avec le bureau Oekoskop, spécialiste des prairies maigres, Laurent Juillerat, qui a réalisé une expertise faune et flore du Banné, l'Office de l'environnement, des membres du comité et de l'Association centrale. La revitalisation d'une prairie de fauche et d'un pâturage ainsi que l'amélioration des connaissances de la faune constituent les principales mesures proposées. Elles devraient voir le jour en 2016 après validation du plan de gestion par les différents partenaires. MT



Le Banné constitue le dernier refuge d'Ajoie pour le papillon Turquoise. © MT

## Inventaires au bois de Beaupré



L'élargissement de la lisère serait bénéfique aux coléoptères ainsi qu'à d'autres groupes. © MT

Des inventaires de l'avifaune et des coléoptères du bois ont été menés respectivement par les biologistes David Berthold et Laurent Juillerat. 29 espèces d'oiseaux sont présentes dont deux d'intérêt patrimonial: le Rougequeue à front blanc et la Grive litorne. Au niveau des coléoptères saproxyliques, 41 espèces ont été identifiées dont 14 sont nouvelles pour le canton du Jura. Ces nouveautés sont principalement imputables à un déficit de prospection. Deux espèces méritent cependant d'être relevées. *Mycetophagus quadriguttatus* (Mycetophagidae), espèce mycétophage très peu répandue en Suisse, s'observe sur les polypores, voire dans le terreau riche en mycélium. *Synchita humeralis* (Zopheridae), jusqu'à présent inconnu au nord de la Suisse, typique des vieilles forêts de feuillus, se développe dans les branches sèches et sous les écorces de feuillus. Ces données mettent en évidence l'intérêt des tilleuls pluricentennaires et leur indispensable conservation. MT

## PROTECTION DES ESPÈCES

## Plateforme suisse Doubs

Les 3 ONG plaignantes au Conseil de l'Europe ont constitué une plateforme et se réunissent plusieurs fois par année afin de suivre la procédure de plainte au Secrétariat de la Convention de Berne à Strasbourg.

Chaque fin d'année, les rapports des ONG et des cantons de NE et JU et de la Confédération sont discutés au niveau international. Nous constatons encore de nombreux retards par les autorités dans la mise en œuvre des recommandations de l'expert.

Le Roi du Doubs n'est pas encore sauvé, loin s'en faut, il est dans une position dramatique. Ses effectifs chutent dans le Clos du Doubs. La qualité de l'eau continue de ne pas être garantie, seules quelques améliorations ont été faites par rapport aux éclusées des centrales hydroélectriques, mais cela ne suffit pas pour rétablir un équilibre écologique du cours d'eau jusqu'à aujourd'hui. LMR



Pollutions et surexploitations affectent encore le Doubs et les améliorations à ce jour sont mineures. © LMR



# Talus de routes

Après quelques années de mise en œuvre du concept d'entretien ménagé des talus de routes, une nouvelle rencontre a eu lieu entre la Section de l'entretien des routes du canton et Pro Natura Jura, pour faire le point. Les deux parties s'accordent pour constater que la méthode actuelle donne en général satisfaction, si bien que la voirie continuera de faucher les talus selon la pratique actuelle: sur une bande étroite en bordure de route, là où



Platanthère verdâtre. © JV

cela s'impose pour des raisons de sécurité routière, et une fauche principale en fin d'été ou en automne sur toute la largeur. Des interventions ponctuelles précoces sont toutefois nécessaires par endroits pour détruire des adventices indésirables, par exemple le Sénéçon jacobée.

Nos talus de routes recèlent souvent une flore précieuse de prairies maigres et sèches, riche en orchidées et autres familles botaniques; on peut même y rencontrer des espèces rares, telles la Véronique de Scheerer ou la Gentiane croisettes. Ils sont habités par



Véronique de Scheerer. © JV

une microfaune tout aussi riche: reptiles, insectes, etc. pour lesquels ils constituent un refuge qui compense un peu la raréfaction des milieux naturels qui leur sont propres. Ils jouent un important rôle de corridor permettant le brassage génétique.

Leur accessibilité aisée les expose toutefois à des risques inattendus et déconcertants, témoin cet Himantoglosse à odeur de bouc, suivi des années durant, et dont la dernière trace observée fut le trou en forme d'entonnoir laissé par le quidam qui l'emporta, qui sait, dans son jardin, en pure perte car les orchidées sont liées à leur champignon symbiotique dans leur milieu particulier et ne survivent pas à leur transplantation. Ce sont des milieux sensibles, limitons leur piétinement et préservons de la cueillette les plantes protégées. JV



Demi-deuil sur Gymnadénia moucheron. © JV

## Projet de conservation de la Bacchante 2015

Un rapport concernant les résultats de l'inventaire dans les côtes du Doubs et les mesures de sauvegarde du papillon a été rendu. Quatre populations ont été identifiées et les travaux forestiers proposés visent à les pérenniser et à favoriser les échanges génétiques entre elles. Par ailleurs, une nouvelle prospection de la Bacchante s'est déroulée dans le Val Terbi, où l'espèce n'avait jamais été observée, mais qui présentait des habitats a priori favorables. Le succès fut au rendez-vous avec la découverte de six populations, comportant parfois d'importants effectifs, distribués entre Vermes, Envelier, Mervelier et Montsevelier. MT



Les vieilles hêtraies thermophiles du Val Terbi abritent la Rosalie alpine, coléoptère protégé. © MT

## Consultation projet Bisons

Un groupe de scientifiques suisses se propose de réintroduire le Bison d'Europe dans le massif jurassien, en s'inspirant du projet réalisé en Allemagne, dans le Rothaargebirge. A 100 km à l'est de Bonn en effet, une quinzaine de bisons évoluent à l'état sauvage depuis 2013.

L'Association centrale a demandé aux sections dont PNJU de se positionner quant au soutien de ce projet par Pro Natura. Au sein de notre comité les avis étaient très partagés. L'inquiétude concernant, d'une part, l'impact sur les économies forestières et agricoles et, d'autre part, la sécurité des personnes a incité la majorité des membres à ne pas soutenir cette démarche. MT

## SENSIBILISATION À LA NATURE

### ACTIVITÉS 2015 DU GROUPE JEUNES ET NATURE

#### Sortie "fromage"

Les jeunes de Pro Natura Jura avaient rendez-vous fin octobre pour découvrir les secrets de la fabrication du fromage. Une dizaine d'enfants se sont ainsi rendus à Cerniéwillers où est fabriqué un excellent fromage de chèvre. Pas facile de se rendre en transport public dans ce hameau des côtes du Doubs. La sortie a donc commencé par une jolie balade de Montfaucon à Cerniéwillers. A leur arrivée, Hanno Schmid était là pour les accueillir. Il leur avait concocté un programme riche et varié pour cette demi-journée dans sa ferme. Première étape, goûter et comparer les différences entre du lait de vache et du lait de chèvre. Les enfants ont réagi différemment, tous n'étant pas habitués au lait de ferme au goût plus prononcé que celui du commerce. Certains ont beaucoup apprécié la dégustation, d'autres ont fait la grimace. Par contre, les différents fromages ont rencontré un énorme succès et tous ont été testés avec intérêt.

La saison de production du fromage de chèvre étant presque terminée, les enfants n'ont malheureusement pas eu l'occasion d'en fabriquer, ce qui les a un peu déçus. Heureusement, Hanno avait tout prévu et leur a proposé de faire du beurre à la place. Il leur a versé de la crème dans un bocal et l'a refermé. Les enfants n'ont eu qu'à secouer leur bocal. Cela leur a demandé un effort important car l'opération prend quand même un certain temps, mais tous ont fini par voir leur beurre se former.

Durant la deuxième partie de la visite, nous avons découvert les installations et les différents outils du fromager. Les explications concernant la fabrication du fromage ont été claires et complètes. Petits et grands ont été très intéressés et ont posé de nombreuses questions.

L'après-midi avançant à grands pas, ce fut le moment pour nos jeunes d'aller rechercher les chèvres qui se promènent librement dans les environs. Elles n'ont pas été faciles



Hanno Schmid en pleine démonstration. © AC

à trouver. En arrivant au point de vue au-dessus du hameau, les enfants ont remarqué que les chèvres se trouvaient tout en bas, au-dessous de la ferme, l'épuisante montée s'est révélée inutile... Ils ont joyeusement couru à leur rencontre et les ont ramenées ensemble jusqu'à la chèvrerie. Une fois arrivés, il a fallu traire les chèvres. L'occasion pour de nombreux enfants de s'adonner pour la première fois à cette activité. Après quelques appréhensions, tous ont réussi à faire sortir le lait grâce aux précieux conseils d'Hanno. Cette belle journée a été grandement appréciée par tous et chacun est rentré avec le sourire aux lèvres et son petit pot de beurre. Un grand merci à Hanno pour ces merveilleux moments. AC



Découverte de la ferme de Cerniéwillers par les jeunes et fabrication de beurre. © AC

#### Aussi en 2015

#### Diverses autres sorties ont réjoui les jeunes naturalistes :

Sculptures et igloos  
le 28 février

Pesto à l'ail des ours  
le 28 mars

Salamandres et orchidées  
le 30 mai

Animal de l'année:  
Couleuvre à collier le 20 juin

Fromage le 24 octobre

Sortie de Noël le 12 décembre



## Fête de la Nature 2015

Pro Natura Jura a participé à la fête par plusieurs activités: Nuit de la grenouille les vendredi et samedi, en collaboration avec le Karch; excursion du groupe Jeunes + Nature au Ru Vaberbin le samedi; Fête de la Nature aux Tilleuls à Porrentruy le dimanche avec au programme, stand de plantes à fleurs sauvages indigènes et plantes aromatiques, visite de l'étang Corbat, circuit Arbres en ville et réserve Pro Natura de Beaupré. JV



Le stand de plantes sauvages et d'herbes aromatiques n'attire pas que des insectes. © TE

## La Nuit de la grenouille

Les 29 et 30 mai 2015 a eu lieu la Nuit de la grenouille à Dampheux. La météo était impeccable et le public de tous âges au rendez-vous.

Une animatrice et trois acolytes étaient là pour donner une présentation générale sur les amphibiens, et sur le site particulier qu'est Dampheux, notamment avec sa population de rainettes. En effet, le concert que nous sommes allés écouter depuis un observatoire se fait de plus en plus rare. Les trois aides de camp sont allés capturer des amphibiens pour que le public les observe de près. En plus des têtards auxquels les gens sont généralement habitués, ils ont pu voir des Tritons alpestres, les callosités nuptiales des grenouilles mâles et surtout, surtout, ils ont vu la petite bête responsable du tintamarre qu'on entendait dans la mare: une Rainette. SJ



Une Rainette verte, présente à Dampheux. © PR

## Marché bio à Saignelégier

Pro Natura Jura a tenu un stand lors du 28<sup>e</sup> Marché bio et artisanat les 19 et 20 septembre 2015. De nombreuses rencontres avec des membres ou des familles

intéressés par les activités du groupe Jeunes et Nature ont eu lieu. Le thème "Le sol, c'est le pied" nous a permis de présenter les horizons d'un sol avec sa biodiversité. LMR

## ACTIVITÉS AU CENTRE NATURE LES CERLATEZ EN 2015

L'un des buts majeurs du Centre nature est l'éducation à l'environnement. Pour ce faire, l'équipe du Centre nature met sur pied des expositions et propose au public des visites guidées ainsi que des animations scientifiques.

- Exposition « Les Rois de la mare »

Le 25 avril 2015, le Centre nature les Cerlätze a ouvert ses portes au public sur la nouvelle exposition intitulée «Les Rois de la mare».

Les amphibiens de Suisse sont les sujets de cette nouvelle exposition, qui traite de manière très interactive et ludique les différentes espèces d'amphibiens, leurs modes de vie et les dangers qui les menacent.

Cette exposition a été conçue et réalisée par le Centre Pro Natura de Champ-Pittet.

Depuis l'ouverture de l'exposition en avril, jusqu'à la fin de l'année, nous avons organisé 22 visites guidées, pour un total de 480 personnes, enfants et adultes.

- Vernissage des «Rois de la mare» et conférence sur les cyanobactéries

Une fois n'est pas coutume, le vernissage de l'exposition «Les Rois de la mare» n'a pas eu lieu lors de son ouverture, mais en fin de saison, le 24 octobre 2015. La partie officielle a été assurée par la présence de Sophie Michaud Gigon, secrétaire romande de Pro Natura.

- Exposition artistique

Comme chaque année et en parallèle de l'exposition principale, l'exposition artistique, «La nature au fond des yeux», invitait le public à la contemplation et la rêverie... grâce aux photographies de Dominique Delfino.

- Opération de sauvetage des amphibiens

Depuis 2013, des barrières en plastique sont placées sur les bords de la route cantonale jouxtant la réserve naturelle de la Gruère, par le Service des infrastructures du canton du Jura. Les amphibiens voulant ainsi traverser se retrouvent bloqués par ces barrières, les longent

et finissent par tomber dans des seaux. Pendant plusieurs semaines, des bénévoles du Centre nature et des naturalistes francs-montagnards se sont mobilisés pour aller vider les seaux de l'autre côté de la route, évitant ainsi à de très nombreux animaux de se faire écraser.

Au final, cette opération aura permis de sauver 1765 amphibiens, dont 1439 Crapauds communs, 69 Tritons alpestres, 168 Grenouilles rousses, 35 Tritons palmés et 54 Grenouilles vertes!

L'opération est reconduite en 2016. KH



La directrice romande Sophie Michaud Gigon lors du vernissage de l'exposition "Les Rois de la mare". © PNJ/Le Quotidien Jurassien

## POLITIQUE ENVIRONNEMENTALE

### L'application de la LAT laisse à désirer

Le 10 juillet 2007, les associations nationales de protection de l'environnement lançaient l'initiative sur le paysage qui visait à rendre quasiment impossible toute augmentation de la surface à bâtir pour les 20 prochaines années. Elle aboutit près d'une année plus tard. A la suite d'un contre-projet de modification de la loi sur l'aménagement du territoire (LAT), les initiants retirent leur texte. Toutefois, un référendum lancé sera balayé dans le pays à 62,9% et dans le canton du Jura à 62,8%. Ainsi, la volonté populaire de réduire drastiquement le mitage du territoire est approuvée par près de deux votants sur trois en Suisse et dans la région!

L'un des apports importants de la révision de la LAT est que le canton doit définir dans son plan directeur la dimension totale de la surface dédiée à l'urbanisation pour les 20-25 prochaines années dans un délai de 5 ans. Avant que le plan directeur soit validé par le Conseil fédéral, la surface totale à bâtir d'un canton ne doit pas augmenter. Actuellement, nous sommes dans cette situation: le canton ne peut pas augmenter sa surface à bâtir. Ainsi, toute nouvelle mise en zone n'est possible que si une surface au moins équivalente est classée en zone agricole et qu'un rapport établit que cet échange de terrain respecte les buts et



Arbre isolé en zone bâtie: ces espaces sont importants à préserver pour la qualité de vie dans les villages et pour la biodiversité. © NC

principes de l'aménagement du territoire, dont la protection des bases naturelles de la vie, telles que le sol, l'eau, la forêt et le paysage et l'orientation du développement



Une zone à bâtir à Lajoux en plein pâturage? © NC

de l'urbanisation vers l'intérieur du milieu bâti, en maintenant une qualité de l'habitat appropriée.

Or, il semblerait que la LAT soit actuellement en partie détournée de ses buts. En effet, plusieurs communes déclassent certaines surfaces qui ne sont pas susceptibles d'accueillir des constructions. Ainsi, des parcelles non constructibles, car situées en forêt ou encore en bordure de cours d'eau, sont visées par un déclassement ou encore des parcelles situées au cœur du village sont reclassées en zone agricole afin de permettre le développement de zones artisanales à l'extérieur de la localité. Ces cas sont bien loin du but de l'initiative sur le paysage et de la volonté des Jurassiens. De plus, le risque court également que, à vouloir densifier les localités, les vergers disparaissent. Pour notre association, il est donc primordial que les buts et principes de la LAT soient correctement suivis et que le déclassement de zones à bâtir ait bel et bien pour objectif de protéger la biodiversité. NC



# Le Marais de Prâtchie à Damphreux

Les fonds de vallons offrent, souvent, une nature riche, pleine de surprises. La Combe Tabellon, au premier printemps, présente une magnifique succession de tapis de nivéoles et taches de populages; les vallées sèches du Jura tabulaire bordées par des reliquats de haies (hélas). La fraîcheur de la combe de Mettembert, un jour de canicule, offre une botanique particulière....

En Ajoie, une légère dépression de terrain retient notre intérêt, le vallon de la Cornée,

à l'est de Damphreux, en direction de Bonfol. Elle est propriété du canton et de la Fondation des Marais de Damphreux (FMD), dont Pro Natura Jura est partenaire. Ce vallon abrite un bas-marais d'importance nationale qui a résisté, depuis des siècles, à toutes les tentatives d'assèchement possible et, ceci, pour notre plus grand bonheur. Il fait partie dans notre région du «club» restreint des marais de plaine. Avec ses molinies, ses laiches rares et ses orchidées, l'Orchis à larges feuilles, entre autres. Il



Le marais de Prâtchie, un bas-marais d'importance nationale.

© JPE

## Stratégie énergétique cantonale

Pro Natura Jura est intégrée dans le groupe cantonal d'accompagnement de la stratégie énergétique. En février 2015, nous avons déposé notre position sur l'énergie. De manière générale, nous relevons qu'il manque une vision globale d'une réelle transition énergétique impliquant de véritables réflexions sociétales au sujet de notre mode de vie et de consommation, en particulier la préservation des ressources et la nécessité de diminuer l'empreinte écologique. La biodiversité et la thématique environnementale ne sont pas traitées. L'efficacité énergétique ainsi que les économies d'énergie ne sont que timidement évoquées et manquent de concret. LMR

## Plan action suisse Biodiversité

À la suite de l'élaboration d'une stratégie Biodiversité par la Confédération en 2012, les cantons sont appelés à mettre en œuvre le plan d'action. WWF Jura et Pro Natura Jura ont souhaité connaître les intentions du canton et une rencontre



La biodiversité est liée à la richesse des milieux naturels, comme ici une prairie fleurie à Fahy. © LMR

présente encore une relique incomparable d'une nature originale.

C'est à la mobilisation de naturalistes et à leur effort constant qu'il le doit. Depuis les années 1970, ce bas-marais a retenu l'attention des amis et protecteurs de la nature. Le canton a été sensibilisé, il en a acheté le cœur, dans la perspective d'une future compensation. La FMD, lors du remaniement parcellaire de la commune, a pu acquérir une belle surface de zone humide, complétant la parcelle de l'Etat.

Un marais est un biotope sensible. L'apport d'eau doit être constant pour humidifier continuellement le sol du marais. Il privilégie un régime minceur; trop d'engrais s'écoulant du bassin versant et le voilà malade, sa diversité botanique initiale est menacée, c'est le cortège des conséquences de l'eutrophisation, des végétaux rares disparaissent pour faire place à une végétation plus banale. Autre menace, l'érosion en amont qui comble le marais. Pour ces différentes raisons, nous souhaitons que les pratiques agricoles soient marais-compatibles, non seulement pour la satisfaction des botanistes et autres naturalistes, mais également pour l'agriculture, car la conservation des sols et la richesse d'un milieu vivant sont des contributions essentielles à la bonne santé d'un terroir.

Pro Natura Jura 01/2016 10

## PROCÉDURES

### Passe à poissons à Saint-Ursanne

En 2015, la commune de Clos du Doubs avait pour tâche d'acquérir le terrain pour aménager le ruisseau de contournement. Cela ne s'est pas concrétisé malheureusement et le canton a décidé de lever toutes les oppositions. Pro Natura Jura a décidé de ne pas poursuivre le recours avec les autres opposants et la commune.

### Pisciculture Choulat à Courtételle

En décembre 2015, Pro Natura Jura, WWF Jura, SEPOD et la Fédération des pêcheurs jurassiens ont formé opposition contre le projet de nouvelle pisciculture en zone de protection de la nature, dans un méandre de la Sorne à Courtételle. De nombreuses lacunes apparaissent dans le dossier (pas d'inventaires initiaux flore, faune, pas de système efficace de surveillance) et il n'y a pas de délai pour les compensations à réaliser (assainissement de Courtemaiche, Grandgourt, Soubey). Une telle entreprise industrielle devrait trouver place en zone industrielle, selon nous.



Une pisciculture industrielle est projetée dans ce site en zone de protection de la nature.

© géoportail

### Projet d'hôtel aux Bois

Le Tribunal cantonal a accepté le recours de Pro Natura, Patrimoine et WWF qui s'opposaient à ce projet immobilier dans un pâturage boisé. Nous espérons que le canton respectera, désormais, le droit en matière d'aménagement du territoire, en évitant le mitage du territoire et en favorisant une utilisation rationnelle du sol. C'est ce qui est demandé aux cantons, depuis 1979, via la LAT.

### Projet solaire Gefco à Courgenay

Les panneaux étaient prévus beaucoup trop près du cours d'eau, sans respect des distances légales. Après plusieurs séances, le projet a été amélioré et les berges boisées seront mieux protégées.



Pro Natura Jura a demandé que les distances légales de 10 m à la berge soient respectées.

© LMR

### Destruction d'une haie buissonnante à Beaupré à Porrentruy

Nous avons déposé une plainte au Ministère public avec deux exploitants et la propriétaire de la haie. En effet, un agriculteur voisin s'est permis d'arracher une partie de la haie ne lui appartenant pas. L'Office cantonal de l'environnement ne souhaite pas poursuivre la procédure, malheureusement.



La haie a été arasée et diminuée de moitié, puis rabaissée par un agriculteur. Tout cela sans l'accord de la propriétaire et des exploitants.

© LMR

### Plan d'aménagement local de Rebeuvelier

Avec le WWF Jura, nous nous sommes opposés au PAL car une nouvelle zone à bâtir était prévue dans la zone de protection du paysage. Une séance de conciliation nous a permis de considérer les dézonages. Après la levée de notre opposition par le canton, nous avons décidé de ne pas poursuivre la procédure.

### Plainte bras mort à Saint-Ursanne

Un exploitant agricole a déversé des herbicides sur une compensation écologique, dans la réserve naturelle du Doubs, alors même qu'il touche des paiements directs pour entretenir ce site. Fin 2015, nous n'avions toujours pas reçu de nouvelles de la suite donnée à cette plainte déposée par l'Office cantonal de l'environnement.



L'épandage d'herbicides est interdit dans les zones protégées. Ce cas est très grave.

© PR

### Poulailler à Bonfol

La Juge administrative nous a donné gain de cause et a admis qu'un poulailler en pleine zone agricole non construite constitue un irrespect dans la protection du paysage. Le promoteur a fait recours auprès du Tribunal cantonal, qui vient de juger et casser la décision de première instance. Nous avons à décider si un recours au Tribunal fédéral, déposé par Pro Natura-LSPN, est envisageable.

### Carrière à Chevenez

Des négociations ont eu lieu dans le cadre de l'ouverture d'une nouvelle carrière à Chevenez et du remblaiement de l'ancienne. Des mares pour batraciens ont été aménagées et une prairie maigre avec haies sera réaménagée sur le site de l'ancienne carrière après remblaiement. Pro Natura Jura sera intégrée à la remise en état de la nouvelle carrière. © LMR



# BRÈVES

## NON AU DEUXIÈME TUBE DU GOTHARD

La section jurassienne de l'ATE a coordonné une campagne cantonale contre le deuxième tunnel routier par la création d'un comité élargi regroupant plusieurs partis et associations, dont Pro Natura Jura. JV

## GÉOTHERMIE PROFONDE

Le groupe de travail «Géothermie» de Pro Natura Jura a participé aux séances du groupe d'accompagnement sur le projet de la Haute-Sorne, en particulier aux discussions sur les mesures de compensation volontaires; en raison d'oppositions, le projet est en attente. JV

## IMPRESSUM

**Editeur:** Pro Natura Jura, Case postale 90, 2900 Porrentruy, [www.pronatura.ch](http://www.pronatura.ch)

**Secrétariat:** Lucienne Merguin Rossé, L'Abbaye 105, 2906 Chevenez, 032 476 70 21, [pronatura-ju@pronatura.ch](mailto:pronatura-ju@pronatura.ch)

**Rédaction et réalisation:** Jacques Villars (JV), Marc Tourrette (MT), Aline Caillet (AC), Sabrina Joye (SJ), Jean-Pierre Egger (JPE), Kathleen Hasler (KH), Nicolas Comment (NC), Lucienne Merguin Rossé (LMR)

**Photos:** Jacques Villars (JV), Marc Tourrette (MT), Sylvie Egger (SE), Patrick Roeschli (PR), Nicolas Comment (NC), Lucienne Merguin Rossé (LMR), Jean-Pierre Egger (JPE), Aline Caillet (AC), Thérèse Egger (TE), Pascale Jaquet Noailon/Quotidien jurassien, Pro Natura

**Création et réalisation graphique:** Atelier karma, Rue de l'Eglise 2, 2827 Mervelier

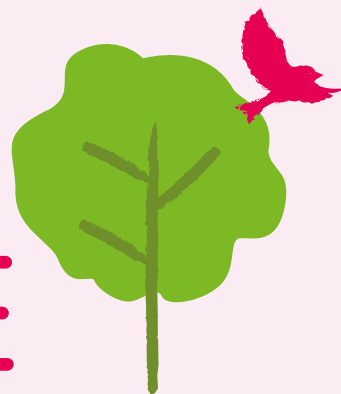
**Impression:** Imprimerie Le Pays, Porrentruy

**Tirage:** 1000 exemplaires

[www.fetedelanature.ch](http://www.fetedelanature.ch)

# FÊTE DE LA NATURE

## AU CŒUR DE LA BIODIVERSITÉ du 20 au 22 mai 2016



Pro Natura Jura vous invite à la Fête de la Nature les 20, 21 et 22 mai 2016, en particulier à la Fête de la Nature aux Tilleuls à Porrentruy le 22 mai, à laquelle elle contribue par 4 activités et excursions sur et au départ de L'Esplanade des Tilleuls dès le matin: [www.fetedelanature.ch/evenement/fete-de-la-nature-aux-tilleuls](http://www.fetedelanature.ch/evenement/fete-de-la-nature-aux-tilleuls) et détails sur les pages dédiées à chaque activité sur [www.fetedelanature.ch](http://www.fetedelanature.ch).

## Programme 2016 du groupe Jeunes et Nature

**30 avril 2016**

Gelée et miel

**28 mai 2016**

Spéléologie/Laboratoire

**25 juin 2016**

Le monde des fourmis  
(avec le groupe Jura bernois)

**27 août 2016**

Pêche/Thermobois

**24 septembre 2016**

Prairie

**22 octobre 2016**

Cerf-volant et bouturage

**19 novembre 2016**

Jardinage expérimental/Légumes

**10 décembre 2016**

Sortie de Noël

## ACHAT DE TERRAINS

Nous cherchons à acquérir des terrains afin de les dédier à la protection de la nature.

Les associations de protection de la nature sont habilitées, à certaines conditions, à acheter des terres.

Si vous êtes propriétaires, n'hésitez pas à nous contacter.

Visitez notre site internet  
[www.pronatura-ju.ch](http://www.pronatura-ju.ch)

