

pro natura **local**

2/22

Jura

*L'équipe de Pro Natura
Jura vous remercie
pour tout votre soutien
et vous souhaite de très
belles fêtes de fin d'année
remplies de joie
et de nature!*

Pic épeiche (Lajoux).

Les papillons de jour du Banné

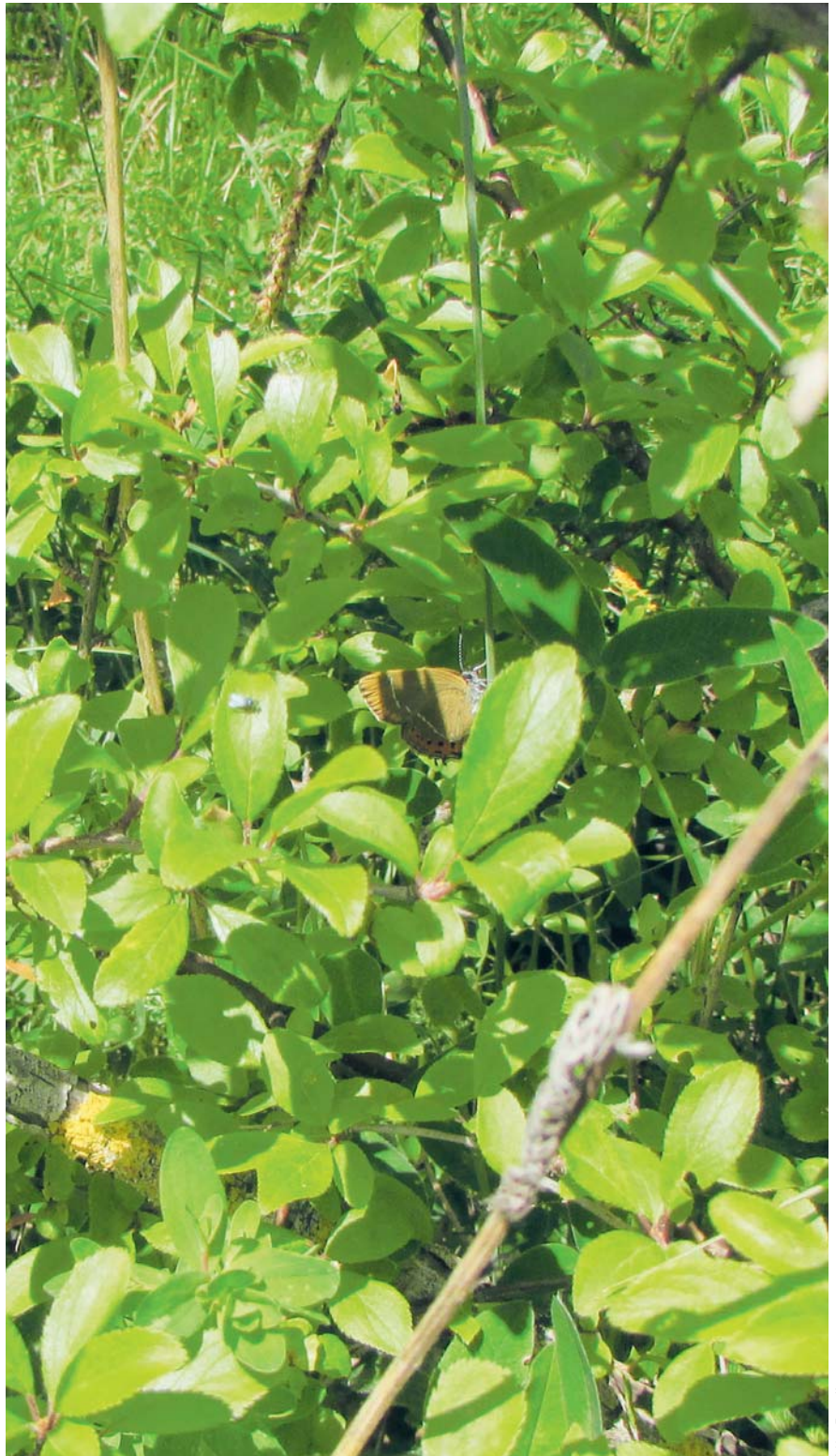
Les prairies et pâturages maigres jouent un rôle prépondérant dans la conservation des papillons de jour, la grande majorité d'entre eux s'y reproduisant. Or, 95 % de ces surfaces ont disparu depuis 1900. Conséquence de la dégradation de la qualité des habitats, on estime que les papillons caractéristiques des herbages ont décliné de près de 60 % en Europe, entre 1990 et 2007. En Suisse, environ 65 espèces typiques de ces milieux sont menacées ou potentiellement menacées. La réserve Pro Natura Jura du Banné, prairies et pâturages secs (PPS) d'importance nationale, joue donc un rôle important dans la préservation de ces insectes.

Depuis son acquisition en 2015 par notre association, des inventaires sont effectués annuellement. En 2022, deux nouvelles espèces sont venues compléter la liste : *Zygaena filipendulae*, la Zygène de la filipendule, et *Satyrion pruni*, la Thécla du prunier. Cette dernière figure sur la liste rouge sous le statut de vulnérable. Avec une vingtaine d'individus observés, on peut considérer que la réserve abrite une population importante et représente une source potentielle de colonisation des alentours. Cette Thécla est tributaire de pelouses riches en buissons, le long de lisières et de haies, où pousse sa principale plante hôte, le Prunellier. La conservation à long terme de ce papillon passe donc principalement par le maintien ou la création de structures buissonnantes dans les milieux agricoles et dans les lisières.

En 2022, avec 52 espèces présentes, dont 11 menacées ou potentiellement menacées, la réserve du Banné joue un rôle de refuge important pour les papillons de

jour en Ajoie. Un inventaire des papillons de nuit est en cours. Gageons qu'il soit aussi riche.

Réponse dans un prochain local. MT



Satyrion pruni cherchant à pondre sur une feuille de Prunellier au Banné.

Sommaire

- 2 Les papillons de jour du Banné
- 3 Retour sur la Fête des réserves
- Bilan du projet École dehors
- 5 Bienvenue à Maurane!
- 6 Une nouvelle association est née à Cornol
- Faire vivre la biodiversité dans les communes : focus sur Pleigne
- 8 Un camping à Bellefontaine ?!

Retour sur la Fête des réserves



© Géraldine Ischer

Visite du Banné, lors de la Fête des réserves 2022.

Cette année, nous avons été très heureux de pouvoir organiser la Fête des réserves après une longue pause due à la situation sanitaire. Nous nous sommes regroupés, le 10 septembre, à la réserve du Banné où les participants ont pu discuter des différentes techniques d'entretien de la réserve ainsi que les enjeux rencontrés. Les visites se sont terminées par un apéro composé de délicieux produits locaux merveilleusement bien préparés et servis par nos fidèles membres William et Jeannine Saunier. Nous remercions tous les participants pour ce moment passé ensemble et l'on vous dit à l'année prochaine! *GI*

L'ÉDUCATION À L'ENVIRONNEMENT

Bilan du projet École dehors

Dans l'article précédent, nous vous avons emmené à l'extérieur des murs de l'école et nous avons eu l'opportunité de prendre une grande bouffée d'oxygène en vivant une sortie avec une classe qui pratique l'École dehors.

Après une année de projet, l'heure est au bilan. Nous avons demandé aux enseignants de l'évaluer grâce à un questionnaire qui leur a été soumis. L'expérience portait sur une première partie de réflexion et de travail avec les enseignants et la se-

conde partie concernait les sorties avec les classes. Les réponses et les retours que nous avons reçus sont vraiment positifs. L'évaluation montre que notre projet d'accompagnement des classes répond aux besoins actuels pour pouvoir mettre en place l'École dehors. Il est dans la cible de ce que les professionnels de l'éducation attendent. Les élèves ont également apprécié ces moments de nature partagés avec l'accompagnant de PNJU. Une bonne journée!

Quelques chiffres

Pendant le premier semestre scolaire (août 2021-janvier 2022), Pro Natura Jura a accompagné 7 classes primaires de différents degrés (1h à 8h) dans les 3 districts cantonaux. Ce sont 113 élèves qui ont bénéficié de sorties « hors des murs » de l'école. Nous avons participé à 64 demi-journées d'École dehors soit dans la nature, soit à l'extérieur de la classe (cour d'école par exemple) et par tous les temps.

Si vous souhaitez en savoir plus, vous pouvez consulter le rapport final sur notre site Internet : <https://www.pronatura-ju.ch/fr/education-lenvironnement-0>



© Patricia Fleury

La classe en forêt.



© Pascal Fabriand

Pédagogie par la nature.

Aujourd'hui

Avec l'enthousiasme des participants pour notre projet, l'appréciation favorable et encourageante, nous souhaitons le reconduire auprès d'autres classes du canton. Asseoir la démarche commencée avec les premiers enseignants et les premières

écoles, répondre à leurs besoins, favoriser les sorties d'autres classes, renouer avec le dehors et la nature, était le vœu cher de PNJU. Essaimer la pédagogie par la nature en allant accompagner sur le terrain, en composait une des idées phares.

Hélas, pour l'année scolaire qui vient de commencer, nous n'avons pas pu réunir suffisamment de fonds tiers pour continuer notre action dans les écoles. Aujourd'hui, à notre grand regret, le projet s'arrête. Dans une association, la recherche de fonds fait partie intégrante du travail. Et il est difficile de devoir renoncer, faute de moyens financiers, à un projet en cours pour lequel Pro Natura Jura s'est beaucoup investi.

Sur la lancée du projet

Grâce à la collaboration de Pro Natura Jura avec l'association En dehors (endehors.ch) et quelques participants du groupe de travail de PNJU, un réseau jurassien d'enseignants pour l'École dehors est sur le point de voir le jour. L'association s'est ouverte à d'autres cantons romands (VD, GE, VS, JU), après une réflexion commune. Une journée de rencontre pour les enseignants avec, au menu, des échanges d'idées et de pratiques sur le thème de l'École dehors a été organisée, le 17 septembre 2022, dans la forêt au-dessus de Courroux.

Pro Natura Jura reste convaincue que la sensibilisation à la nature, et le respect qu'on lui porte, passe par une éducation à l'environnement active. Pouvoir « Enseigner dehors » en fait la promotion simplement par immersion.

De plus, les élèves et les enseignants profitent des bienfaits sur la santé de cette manière d'enseigner. Les relations des enfants entre eux et/ou avec l'adulte s'organisent différemment. Un espace s'ouvre hors du cadre conventionnel de la classe. Il pousse les enfants à partir à la découverte de leur environnement proche et les invite à l'expérimentation. A l'extérieur, la dynamique de la classe change et les élèves moins scolaires gagnent en assurance dans la nature. L'égalité des chances en est renforcée.

Pro Natura Jura remercie toutes les personnes, le Service de l'enseignement, les directions d'école, les fondations qui ont cru à notre projet et l'ont soutenu. Un remerciement spécial aux enseignants et à leurs classes qui se sont engagés avec nous pour faire avancer l'École dehors dans le canton.

PF

Bienvenue à Maurane!

Passionnée et émerveillée de la nature et sa complexité depuis petite, j'aime me balader et m'arrêter sur le moindre mouvement, le moindre chant pour observer et apprécier ce que je vois ou j'entends. J'ai entrepris des études en biologie et écologie me permettant d'en découvrir encore plus sur notre environnement, sa beauté et son fonctionnement; je suis, à présent, détentrice d'un master dans ce domaine et j'aspire à continuer dans cette même voie.

Comme nous le savons tous, la protection de la nature et de sa biodiversité est cruciale et chaque action a son importance, l'éducation à l'environnement est une des meilleures façons pour comprendre, agir et s'engager pour cette cause qui nous concerne tous.

Récemment, j'ai eu le privilège d'être engagée en tant que responsable du groupe Jeunes + Nature chez Pro Natura Jura, après avoir été monitrice bénévole pendant quelques mois. Cette opportunité me permet de rester dans cette superbe association ainsi que d'être plus engagée pour l'environnement. Ma priorité est de participer à la pérennisation de sorties éducatives mensuelles, qu'elles soient toujours aussi attractives et agréables pour les enfants. L'éducation à l'environnement doit être accessible à tous et je me réjouis d'y contribuer!

ML



RECHERCHE DE BÉNÉVOLES

Tu aimes la nature, tu t'intéresses à l'environnement et sa protection ?

L'éducation à l'environnement est un bon moyen d'y contribuer !

Rejoins nous pour partager la beauté de ce qui nous entoure et de son importance lors de sorties ludiques pour les enfants.

Si tu es intéressé.e, contacte nous par mail (jeunes.jura@pronatura.ch) ou par téléphone (079 729 96 71).



NOUS NOUS RÉJOUISSONS DE FAIRE TA CONNAISSANCE POUR LE DÉBUT DE CETTE EXPÉRIENCE ENRICHISSANTE !



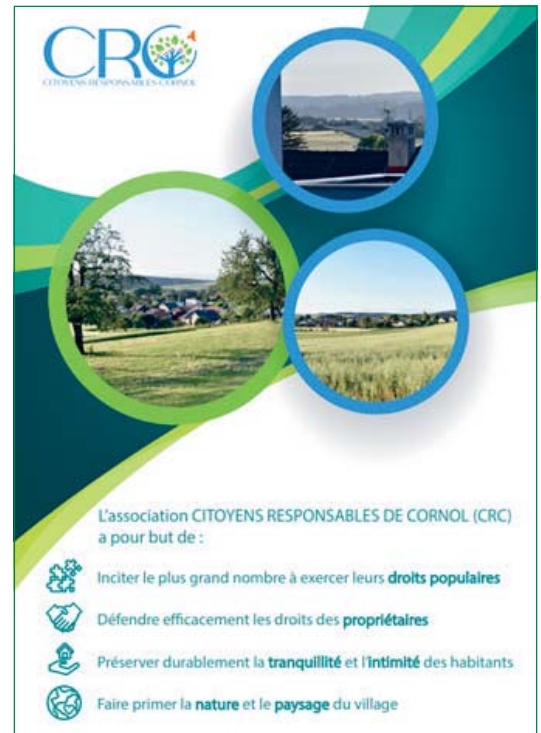
Une nouvelle association est née à Cornol

Créée au printemps 2022 par des habitants du village et forte d'une vingtaine de membres, l'association Citoyens Responsables de Cornol (CRC) est flamboyante neuve. Association à but non lucratif, elle souhaite préserver le cadre de vie des habitants et protéger leurs droits.

Quatre éléments déclencheurs ont amené ces citoyens du village à se fédérer :

- le fait que les intérêts des promoteurs et ingénieurs soient systématiquement préférés à celui des propriétaires et locataires ;
- la création d'une vaste zone industrielle qui menace Cornol, du fait de son rattachement au pôle régional de Porrentruy (plan directeur régional) ;
- le fait que les forêts soient surexploitées et la Cornoline doive être « revitalisée » sans aucune nécessité et sans le moindre bénéfice pour la population ;
- les menaces d'expropriation et de prélèvement d'une taxe de 20 % sur la plus-value qui résultent du projet de plan d'aménagement local.

Concrètement, le comité se réunit à intervalles réguliers et informe ensuite, par message ou lors d'entrevues personnalisées, les membres de l'association des problèmes en cours, des moyens de les résoudre et des modalités d'une mobilisation. Des réunions collectives sont parfois organisées pour échanger de manière conviviale.



Les buts de l'association CRC.

© Stéphane Voisard

Conscient de ce que les agendas des uns et des autres sont très chargés, le comité n'attend pas des membres une participation de tous les instants, mais surtout une écoute, des échanges et quelques interventions très ponctuelles.

L'association espère, de par ses efforts, pouvoir concourir à l'intérêt de tous, maintenant et pour les générations futures.

Vous souhaitez rejoindre l'association? Vous avez des questions?
N'hésitez pas à nous écrire à l'adresse suivante : info@crc-cornol.ch.

Stéphane Voisard

Faire vivre la biodiversité dans les communes: focus sur Pleigne

Lorsqu'on se balade dans la commune de Pleigne, plus précisément vers la parcelle no 169, au lieu-dit « Creux sur la Reuse », on peut trouver un joli espace aménagé composé de deux marres, une tour, une prairie fleurie traditionnelle ainsi qu'un hôtel à insectes. Même les conditions pour le retour du Crapaud accoucheur y sont réunies. C'est grâce à l'heureuse initiative d'un collectif citoyens que ce projet a pu voir le

jour. En mai 2016, l'assemblée communale vote généreusement pour le réaménagement de la parcelle offrant aujourd'hui des habitats précieux à la faune de la commune. En effet, une tour à hirondelles et martinets a été construite pour pallier les difficultés que rencontrent ces volatiles pour faire leur nid dans le village. Depuis sa création en 2016, le lieu se porte bien. Des panneaux didactiques ont été

posés sur le site, 130 nids à hirondelles et une cinquantaine de nichoirs à martinets ont été fabriqués et posés bénévolement par Les membres du collectif « Creux sur la Reuse ». Très rapidement, une vingtaine de couples d'hirondelles y ont niché! Même le chant du Crapaud accoucheur (Alyte) qui avait complètement disparu du site a été à nouveau entendu et à plusieurs reprises!

GI



© Gervais Marchand

Des travaux de fauche exécutés en 2021 par le collectif « Creux sur la Reuse ».



© Gervais Marchand

5 panneaux didactiques se trouvent actuellement sur le site.



© Gervais Marchand

Les membres du collectif « Creux sur la Reuse » en pleine réalisation des niochirs à hirondelles et martinets.

La Confédération a publié cet été des recommandations pour favoriser la biodiversité en zone bâtie. Nous invitons donc les autorités exécutives et législatives communales à s'inspirer de ce document pour donner davantage de place aux espèces dans leur village et ville, notamment lors de la révision de leur PAL. Ces recommandations sont facilement accessibles et téléchargeables en tapant "Promotion de la biodiversité et de la qualité paysagère" dans votre moteur de recherche préféré. NC



Si vous êtes intéressé-e-s par les précieuses activités liées à la gestion du « Creux sur la Reuse », contactez-nous! (pronatura-ju@pronatura.ch)

Un camping à Bellefontaine?!

Le Gouvernement jurassien a approuvé dernièrement le plan directeur régional Ajoie qui prévoit la construction d'un nouveau camping sur la commune de Clos du Doubs en plein cœur de la réserve naturelle ! Mobilisons-nous pour un aménagement du territoire différent qui s'articule intelligemment avec les transports publics, favorise réellement la mobilité douce et préserve pleinement la nature et le paysage jurassiens ! NC



© comme il faut

© comme il faut

La stratégie d'implémentation de campings dans la région est à modifier.
Des propositions cohérentes pour la nature et la population sont attendues.

P.P.
2800 Delémont
Poste CH SA



© Germain Marchand

Un chardonneret en migration sur des cardères épargnées du site « Creux sur la Reuse »,
photo réalisée le 30 octobre dernier.

IMPRESSUM

Éditeur:

Pro Natura Jura
Rue de l'Hôpital 24
2800 Delémont
www.pronatura-ju.ch
pronatura-ju@pronatura.ch

Mise en page et impression:

Pressor SA, Delémont
Tirage: 2080 exemplaires

Rédacteurs:

Marc Tourrette (MT),
Géraldine Ischer (GI),
Patricia Fleury (PF),
Maurane Lamboley (ML),
Stéphane Voisard,
Nicolas Comment (NC).



RECYCLÉ
Papier fait à partir
de matériaux recyclés
FSC® C002148